

Obsah

Obsah	1
Technická zpráva – interiér	2
Účel stavby	2
Rozsah návrhu interiéru	2
Celkový koncept interiéru.....	2
Barevné a materiálové řešení interiéru.....	3
Podlahy.....	3
Stěny.....	3
Podhled	4
Otopná tělesa.....	6
Mobiliář	7
Sanita	8
Osvětlení	9
Orientační systém	10
Použité technologie	10
Předpis pro umístění reklam.....	12
Obrázková příloha	13

Technická zpráva – interiér

Účel stavby

Stávající objekt je zimní stadion, který i nadále bude sloužit svému původnímu účelu – pořádání hokejových zápasů, tréninků hokejistů a veřejného bruslení. Návrh úprav interiéru usiluje o vizuální sladění s novou fasádou, aby byla zachována jednotná a ucelená identita celé stavby.

Rozsah návrhu interiéru

Rozsah návrhu interiéru zimního stadionu je dle smlouvy o dílo vymezen na prostor nově vzniklého zázemí v plánované jednopodlažní přístavbě stadionu a dále na nový prostor skyboxu, který se nachází přímo v hokejové hale na ochozu.

Celkový koncept interiéru

Návrh interiéru vychází z respektu k původní architektuře stavby a současně navazuje na nově vzniklou vizuální identitu stadionu. Jeho cílem je posílit propojení s exteriérem a nově se rozvíjejícím sportovním areálem, zlepšit orientaci v objektu a zpříjemnit prostředí pro návštěvníky i každodenní uživatele.

Koncepční přístup je založen na výrazném hmotovém členění budovy, které rozlišuje dvě základní části:

Horní část stadionu – tvořená výraznou hmotou „kostky“, kde probíhají samotná hokejová utkání a kam směřuje hlavní proud fanoušků.

Spodní soklová část – určená pro provozní a technické zázemí stadionu. Nacházejí se zde šatny sportovců, hobby hokejistů a další obslužné prostory.

Toto architektonické rozdělení zároveň reflektuje rozdílné nároky na provoz i atmosféru jednotlivých částí budovy a stává se základem pro materiálové i barevné řešení interiéru.

Barevné a materiálové řešení interiéru

Materiálová a barevná paleta je neutrální, s důrazem na kontrasty – barvy a pozornost zůstávají na ledové ploše.

Podlahy

Pryžové desky – 1NP

Povrch ochozu hokejové haly je řešen pryžovými deskami s vyšším obsahem pojiva, které zajišťují zvýšenou odolnost proti proříznutí bruslemi. Desky jsou v tloušťce 10 mm a v odstínu RAL 7043 (tmavě šedá).

Penízková kaučuková krytina – 1NP

Povrchy komunikace pro hokejisty a bruslaře jsou řešeny kaučukovou podlahovou krytinou s penízkovým profilem, s nášlapnou vrstvou o minimální tloušťce 3 mm a protiskluzností třídy R9. Ve společných komunikacích je krytina navržena v odstínu RAL 5008 (modrošedá), v nových šatnách pro hokejisty i veřejnost pak v odstínu RAL 7043 (tmavě šedá).

Keramická podlaha – sprchy

Hygienické zázemí šaten je řešeno kaučukovou podlahovou krytinou v odstínu RAL 7043. Část podlahy ve sprchách je obložena keramickými obklady ve formátu 10 × 10 cm, tloušťky 9 mm, v odstínu RAL 5024 (světle modrá) s bílou spárovací hmotou a protiskluzností třídy R10. Stejný typ keramického obkladu je uplatněn ve sprchách rozhodčích a zaměstnanců s RAL 7047 se šedou spárovací hmotou a protiskluzností třídy R10.

Epoxidová stěrka – 1NP

Podlahy v komerčních, zaměstnaneckých, technologických a skladových prostorech, souvisejících komunikacích a výtahu jsou řešeny protiskluzovou epoxidovou stěrkou v RAL 7043 (tmavě šedá) čistě bez vsypu, s vysokou odolností proti vodě a chemickým látkám. Součástí systému je penetrační nátěr i vrchní krycí lak. Celková tloušťka stěrky je 2,0 mm. Ve stejném provedení budou výplně nerezových poklopů.

Epoxidová stěrka – 2NP

Podlahy vstupní haly ve 2NP jsou řešeny protiskluzovou epoxidovou stěrkou v RAL 7047 (světlé šedá) čistě bez vsypu, s vysokou odolností proti vodě a chemickým látkám. Součástí systému je penetrační nátěr i vrchní krycí lak. Celková tloušťka stěrky je 2,0 mm.

Keramická dlažba – skybox

Ve skyboxu je navržena keramická dlažba ve formátu 80 × 80 cm, tloušťky 9 mm, v barvě světle šedé s povrchem imitujícím beton. Pokládka bude provedena s bílou spárovací hmotou.

Stěny

Keramický obklad – sprchy

Stěny sprch jsou obloženy keramickými obklady ve formátu 10 × 10 cm, tloušťky 9 mm, v odstínu RAL 5024 (světle modrá) s bílou spárovací hmotou. Stejný typ keramického obkladu je uplatněn ve sprchách rozhodčích a zaměstnanců s RAL 7047 se šedou spárovací hmotou.

Keramická mozaika – hygienické zázemí

Stěny hygienického zázemí nových šaten a sportovců (mimo sprchy) jsou obloženy černou glazovanou keramickou mozaikou formátu 25 × 25 mm. Spárování je provedeno bílou spárovací hmotou.

Broušené betonové tvárnice – nová přístavba

Stěny nové přístavby jsou navrženy z broušených betonových tvárnic, které budou ponechány pohledově přiznané. Povrch bude ošetřen sol-silikátovým lazurním nátěrem v bílém odstínu, s použitím silikátového ředidla pro dosažení transparentního efektu.

Výmalba – vstupní hala 2. NP

Stávající stěny ve vstupní hale budou nově omítnuty a opatřeny malbou v odstínu RAL 7047 (Telegray 4).

Výmalba tribun

Stávající stěny tribun hokejové haly budou nově opatřeny výmalbou v odstínu RAL 7043 (Traffic Gray B). Vnitřní strany chodeb na tribunu budou nově opatřeny výmalbou v odstínu RAL 9016 (Traffic white).

Nový nátěr tribun

Ocelové zábradlí a schodiště budou otryskány a opatřeny novým nátěrem v odstínu RAL 9011 (grafitová černá). Konstrukce přesunutých obrazovek budou provedeny ve stejném barevném provedení.

Výmalba – nová přístavba 1.NP

Stávající stěny přiléhající k nové přístavbě budou nově omítnuty a natřeny v odstínu odpovídajícím barvě ošetřených betonových tvárníc. Výsledný odstín bude vybrán přímo na stavbě ve spolupráci s projektantem na základě vzorkování.

Protipožární nátěr – stávající ocelové konstrukce

Stávající ocelová konstrukce bude opatřena protipožárním nátěrem dle specifikace uvedené v části Požárně bezpečnostního řešení (PBŘ). Viditelné vertikální a horizontální prvky konstrukce, včetně styčnicků, budou pod podhledem opatřeny nátěrem v odstínu RAL 7047 (Telegray 4), nad podhledem pak v odstínu RAL 9011 (grafitová černá). Ocelová příhradová konstrukce bude celoplošně natřena rovněž v odstínu RAL 9011.

Protipožární nátěr – nové ocelové konstrukce skyboxu

Ocelová konstrukce skyboxu bude opatřena protipožárním nátěrem dle specifikace uvedené v části Požárně bezpečnostního řešení (PBŘ). Všechny její prvky budou opatřeny nátěrem v odstínu RAL 9011 (grafitová černá).

Obkladní panely z nerezového plechu – vstupní hala

Stěny vstupní haly budou obloženy systémovými obkladovými panely s nosným jádrem z DTD a povrchovou vrstvou z HPL v dekoru broušeného nerez.

Dřevěné obkladní panely – skybox

Stěny skyboxu, včetně dveří, budou obloženy systémovými obkladovými panely s nosným jádrem z DTD a povrchovou vrstvou z HPL v dekoru dubu. Konkrétní dekor bude vybrán a odsouhlasen projektantem.

Tahokovový obklad – stěny pod skyboxem

Stěny pod skyboxem budou obloženy tahokovem typu TH 47 × 13 × 5 × 3 mm, vyrobeným z ocelového plechu. Povrchová úprava bude provedena v odstínu RAL 9011 (grafitová černá).

Sendvičové izolační panely – interiér haly

Interiérová stěna haly bude provedena ze sendvičových izolačních panelů s pohledovým plechem v odstínu RAL 7047 (Telegray 4).

Podhled

Pororošt – vstupní chodby

Podhled vstupních chodeb pro veřejnost i sportovce budou tvořeny lisovanými podhledovými rošty z pozinkovaného plechu. Použitý typ je lisovaný rošt P230–44/44–3 s nosnými pásy 40 × 2 mm, rozpěrnými pásy cca 10 × 2 mm, lemovanými po obvodu ze všech čtyř stran. Rozměr jednotlivých kazet je 800 × 800 mm.

Tahokovový panel – skybox

Ve skyboxu bude použit bezrámečkový panel z tahokovu vyrobeného z pozinkovaného ocelového plechu, bez akustické vložky. Panel bude perforován dle vzoru St 5×20–57. Povrchová úprava bude provedena práškovým lakem v odstínu RAL 9011 (grafitová černá) – včetně podkonstrukce.

Trapézový plech – střecha haly

Pohledová strana trapézového plechu tvořící střechu zimního stadionu bude opatřena nástřikem v odstínu RAL 9011 (grafitová černá), včetně veškerých viditelných prvků jako jsou vazníček apod.

Střešní sendvičový panel – skybox

Střešní sendvičový panel ve skyboxu bude opatřen nástřikem v odstínu RAL 9011 (grafitová černá).

Betonový strop – pohledová úprava

Pohledový betonový strop bude ošetřen sol-silikátovým lazurním nátěrem v bílém odstínu, s použitím silikátového ředidla pro dosažení transparentního efektu.

Otopná tělesa

Otopný žebřík – hygienické zázemí šaten 1. NP

V nově vzniklých hygienických zázemích šaten budou osazeny nové otopné žebříky s bočními tyčemi čtvercového průřezu a rovnoměrně rozmístěnými topnými tyčemi kulatého průřezu. Povrchová úprava bude v odstínu RAL 7016.

Otopné těleso – veřejné hygienické zázemí 2. NP

Ve stávajícím veřejném hygienickém zázemí ve 2. NP, v prostoru vstupní haly, budou osazena nová otopná tělesa s hladkým čelním panelem bez prolisování. Povrchová úprava bude v odstínu RAL 9016.

Revizní skříňka – východní fasáda 2. NP

Na východní straně fasády bude umístěna revizní skříňka s dvířky, uvnitř které bude osazen regulační uzel VZT jednotky. Skříňka bude vyrobena z tahokovu a opatřena práškovým lakem v odstínu RAL 7047.

Otopné těleso – VIP boxy 3. NP

Ve stávajících VIP boxech ve 3. nadzemním podlaží budou osazena nová otopná tělesa v klasickém provedení s vertikálním prolisováním. Povrchová úprava bude v odstínu RAL 9016.

Poznámka k ostatním místnostem

Ve zbývajících místnostech, kde budou osazena nová otopná tělesa nebo žebříky, budou použita otopná tělesa v klasickém provedení s vertikálním prolisováním ve standardní bílé barvě, a otopné žebříky s bočními tyčemi čtvercového průřezu a rovnoměrně rozmístěnými tyčemi kulatého průřezu, rovněž ve standardní bílé barvě.

Podrobnější specifikace o barvách a materiálech je v příloze technické zprávy – interiér:
PEL-BOE-XXX-SH-A-00051 – Specifikace barev a materialu.

Mobiliář

Hokejová hala – vybavení

Stávající vybavení haly zůstává zachováno. Dřevěné sedačky a lavičky budou ponechány. Vybavení ledové plochy je v části D.01.04.08 LED PLOCHA.

Vstupní hala – 2. NP

Ve vstupní hale ve 2. NP jsou umístěny LED obrazovky sloužící k zobrazování reklam nebo aktuálního programu dění na stadionu.

Vstupní prostory – 1. NP

Ve vstupní chodbě v 1. NP je umístěna LED obrazovka pro zobrazování reklam a aktuálního programu dění na stadionu. Součástí vybavení je také sedací lavice z ocelového plechu v odstínu RAL 9007 (Gray Aluminium).

Skybox – mobiliář

Ve skyboxu je umístěn mobilní nábytek: jídelní a barové židle z masivního ohýbaného dřeva s čalouněním sedáků a opěradla. Součástí vybavení jsou jídelní stoly pro sezení i stání. Stolové desky budou z bukového masivu. Podnož tvoří válcovaná ocelová tyč s plochým čtvercovým protizávažím, vše v černé barvě.

Součástí vybavení skyboxu je dlouhý barový stůl s ocelovou konstrukcí z profilů (jaklů) v odstínu RAL 9011 (grafitová černá), kotvený do podlahy a fasády. Stolová deska je z průběžné dubové spárovky o tloušťce 36 mm. Výdejní pult bufetu je proveden z nerezového plechu, čelní stěna baru je obložena lomenicovým plechem v odstínu RAL 9006 (White Aluminium).

Součástí obkladu stěn skyboxu jsou také černé křídlové tabule určené pro popisování nabídky bufetu.

Šatna veřejnosti

Prostor šaten pro veřejnost je vybaven sedacími lavicemi umístěnými po obvodu místnosti a jednou lavicí uprostřed. Nad lavicemi jsou instalovány odkládací police a háčky na odkládání oblečení.

Osobní cennosti je možné bezpečně uložit do PINem uzamykatelných skříněk. Nábytkové prvky jsou vyrobeny z pohledové překližky a oboustranně fóliované překližky v odstínu RAL 9007, doplněné o LED pásy pro osvětlení.

Šatna sportovců

Po obvodu místnosti jsou instalovány hokejové boxy – rovné a rohové moduly. Každý hokejový box se skládá ze sedací a policové části, které jsou spojeny bočními stěnami a opěradlem. Sedací část je doplněna o výsuvný úložný box na kolečkách. Opěradlo zároveň zajišťuje tuhost konstrukce a slouží jako odkládací plocha pro drobnosti (mobilní telefon, láhev s pitím apod.). Horní police jsou doplněny háčky na zadní stěně.

Nábytkové prvky jsou zhotoveny z pohledové překližky a oboustranně fóliované překližky v odstínu RAL 9007 a doplněny o LED pásy pro podsvícení.

Podrobnější specifikace mobiliáře je uvedena v části D.1.5.3.1 Standardy typových výrobků a v D.1.5.4 Truhlářské výrobky.

Sanita

Hygienické zázemí

Hygienická zázemí jsou vybavena keramickými sanitárními zařízeními – od závěsných pisoárů a umyvadel po závěsné WC mísy. Veškeré vybavení je instalováno na stěnu, s důrazem na snadnou údržbu a odolnost. Sanitární doplňky (držáky, dávkovače mýdla, zásobníky, vysoušeče rukou apod.) jsou provedeny z vysoce leštěného nerez. WC pro imobilní doplněno o potřebná madla dle vyhlášky 398/2009 Sb.

Podrobnější specifikace mobiliáře je uvedena v příloze D.1.5.3.2 Standardy sanity.

Osvětlení

Osvětlení – Prostory utkání

Osvětlení hlavního prostoru haly reflektuje koncepci návrhu, v níž ledová plocha zůstává středobodem celého prostoru. Stávající LED svítidla jsou zavěšena na samostatné nosné konstrukci pod střešní konstrukcí haly a vybavena stmívatelnými předřadníky.

Nouzová a bezpečnostní svítidla jsou aktuálně napájena z olověných baterií typu BE24. Vzhledem ke složité demontáži, náročnosti opětovné instalace a technickému stavu záložního napájecího agregátu se doporučuje instalace nových LED svítidel se zabudovaným systémem CBS. Tento systém umožní nejen napájení nouzových svítidel v celém objektu, ale také vybraných svítidel nad ledovou plochou sloužících jako bezpečnostní osvětlení.

Vstupní prostory

Koncept návrhu osvětlení definuje osvětlení jako jeden z prvků orientačního systému. Osvětlení vstupní chodby je zajištěno liniovými svítidly zavěšenými nad pororoštovým podhledem, v příčném směru a na celou šířku chodby. Vzdálenost jednotlivých svítidel vychází z roztečí sloupů na fasádě. Prostupy tribunou jsou zvlášť zdůrazněny osvětlením v podobě LED pásků a LED světelnými nápisy.

Skybox

Osvětlení skyboxu primárně zajišťují LED stropní svítidla, zavěšená a vsazená do tahokovového podhledu, případně k němu přisazená. Práškově lakovaná povrchová úprava a černá barva objímek koresponduje s černou barvou podhledu. Bar a stoly u stěn skyboxu jsou osvětleny zavěšenými svítidly, rovněž černými a práškově lakovanými. Zázemí baru, sklad skyboxu a únikový východ je opatřen svítidly typu downlight s bílou objímkou, zapuštěnými v SDK podhledu. Doplnkové podsvícení baru a jeho zázemí je řešeno pomocí LED pásků.

Komunikační prostory

Koncepce zázemí do prostorů přináší hravost ve formě barevnosti a práce s osvětlením. Je tvořeno liniovými svítidly tří různých délek, s práškově lakovanou povrchovou úpravou, zavěšenými nad podhledem. Světelná hra připomíná překrývající se stopy bruslí v povrchu ledu. Výsledný efekt je rovněž podpořen pororoštovým podhledem, který zároveň skrývá stávající nosnou konstrukci tribuny. Popisovaný princip osvětlení se vztahuje na vstupní chodbu vedoucí k fanshopu, chodbu k ledové ploše a chodbu k šatnám pro sportovce.

Nové šatny a hygienické zázemí

Prostory šaten jsou osvětleny primárně bodovými svítidly přisazenými ke stropu, černé barvy a v práškově lakované povrchové úpravě. Doplnková světla jsou tvořena LED pásky nalepenými podél hokejových boxů. Místnosti se sprchami a WC jsou osvětleny LED svítidly s bílou objímkou, zapuštěnými v SDK podhledu. Zrcadlo v místnosti s umyvadly je osvětleno liniovým svítidlem, přisazeným ke stěně, v antracitové barvě.

Fanshop

Pojetí osvětlení fanshopu je řešen analogicky jako osvětlení navazujících chodeb, tedy práškově lakovanými liniovými svítidly zavěšenými nad pororoštem. Osvětlení je doporučeno doplnit centrálním dominantním svítidlem nad prodejním pultem, ale zavěšeným pod podhledem.

Externí osvětlení fasády

Dvě krajní rohová pole fasády stadionu jsou vyhrazena pro umístění reklamních bannerů. Každé z polí bude osvětleno dvěma reklamními LED reflektory, mířícími směrem šikmo nahoru, ale zároveň tak, aby zbytečně neosvětlovaly oblohu. Reflektory budou vysazeny pomocí distančního ramene kotveného na ocelovou konstrukci stadionu. Reflektor a distančník bude pojat v RAL 7047 Telegray 4.

Podrobnější technická a vizuální specifikace je uvedena v části D.01.04.04 EL SIL.

Orientační systém

Koncept

Orientační systém zimního stadionu je navržen tak, aby co nejjednodušší a nejčitelnější formou usměrnil pohyb návštěvníků a zajistil jejich plynulý tok v rámci celého areálu.

Na strategických místech budou umístěny rozcestníky s jasně čitelnými směrovými prvky. Systém využívá kombinaci textových popisů a grafických symbolů, přičemž hlavní směrové informace jsou prezentovány pomocí velkoformátových šipek doplněných textem či infografikou.

Vstupy do jednotlivých místností budou označeny buď samotným textem, nebo v kombinaci s piktogramem, umístěným přímo na dveřním křídle. Toalety budou výrazně označeny prostorově vystouplými cedulemi z plexiskla, které budou viditelné z větší vzdálenosti podél hlavních chodeb.

Ve vstupní chodbě vedoucí k tribunám budou zavěšeny navigační panely s označením jednotlivých vstupů na tribuny. Na ochozech jsou navíc vymezena a zřetelně označena místa určená pro osoby se sníženou pohyblivostí.

Použité technologie

Šipky

Grafický prvek šipky je umístěn přímo na stěnu interiéru. Podkladová barva šipky je v bílé barvě (RAL 9016), doplňkové ikonky a texty mají barvu černou (RAL 9005). Bude použito akrylátové, případně vodou ředitelné sprejové barvy vhodné pro interiérové aplikace, s vysokou kryvostí, odolností vůči oděru a s matným nebo polomatným povrchem. Při aplikaci barvy bude použita přesná šablona z odolného materiálu a barva bude nanášena stříkácí pistolí v několika tenkých vrstvách, pro dosažení rovnoměrného pokrytí.

Popisky dveří

Textové popisky a ikonky, určené k umístění na dveřní křídla, budou řešeny formou samolepicích nálepek. Ty budou obsahovat buď textový popis, nebo kombinaci textového popisu a grafické ikonky. Text a grafická značka bude pojata v bílé barvě (RAL 9016) na průhledné přenášecí folii s vysokou odolností vůči poškrábání, UV záření a odolnou proti vodě, vhodnou pro aplikaci na dveřní křídlo (dřevo, plast, kov) nebo sklo.

Cedulky k WC

Jedná se o cedulku z bílého matného plexiskla tloušťky 10 mm, připevněnou do zdi. Na cedulce je vygravírovaná černá ikonka WC. Cedulka bude umístěna tak, že její horní strana bude v jedné rovině s horní hranou dveřního rámu. Podkladová barva plexiskla bude bílá (RAL 9016) a grafická značka černá. (RAL 9005)

Textové popisy výtahů

Textové popisy u výtahů jsou řešeny jako samolepicí nálepky v černé barvě, které budou lepeny přes přenášecí folii s vysokou odolností proti poškrábání, UV záření a vůči vodě.

Navigační panely

Zavěšené navigační panely ve vstupní chodbě vedoucí k tribunám jsou vyrobeny z polomatného mléčného plexiskla tloušťky 15 mm. Na povrchu panelu jsou černou barvou vygravírovány a vybarveny doplňující grafické prvky a texty dle návrhu informačního systému. (RAL 9005)

Textové popisy tribun

Textové popisy k jednotlivým sektorům stadionu jsou umístěny přímo na stěnu interiéru. Bude použito akrylátové, případně vodou ředitelné sprejové barvy vhodné pro interiérové aplikace, s vysokou kryvostí, odolností vůči oděru a s matným nebo polomatným povrchem. Při aplikaci barvy bude použita přesná šablona z odolného materiálu a barva bude nanášena stříkácí pistolí v několika tenkých vrstvách, pro dosažení rovnoměrného pokrytí.

Stání pro invalidy

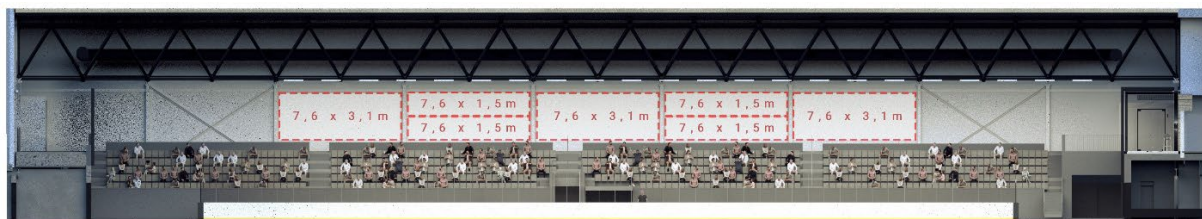
Vyhrazená stání pro invalidy v rámci tribun jsou navržena tak, aby poskytovala protiskluzný povrch a zajišťovala dlouhou životnost. Jsou řešena pomocí termoplastického značení, určeného na epoxidové podlahy, které je zároveň odolné vůči mechanickému poškození, UV záření a chemikáliím. Barva černá. (RAL 9005).

Podrobnější specifikace mobiliáře je uvedena v části D.1.5.10 Informační systém .

Předpis pro umístění reklam

V návrhu definujeme plochy pro velkoplošné reklamy, které budou umístěny na vnitřní východní stěně haly. Reklamám bude vyhrazeno celkem 5 polí mezi zavětrováním konstrukce, vždy mezi jednotlivými ocelovými sloupy

Maximální velikost reklamního banneru nepřesáhne rozměry 7,6 x 3,1 m. Bannery tak zůstanou umístěny vždy pouze v rámci jednotlivých polí. Horní hrana plachty bude ve výšce 3,65 m nad úrovní podlahy ochozu. Mezi ochozem a spodní hranou reklamy bude volný prostor 0,5 m. Jednotlivé bannery budou vůči sobě zarovnané tak, aby bylo dosaženo jednotného dojmu.



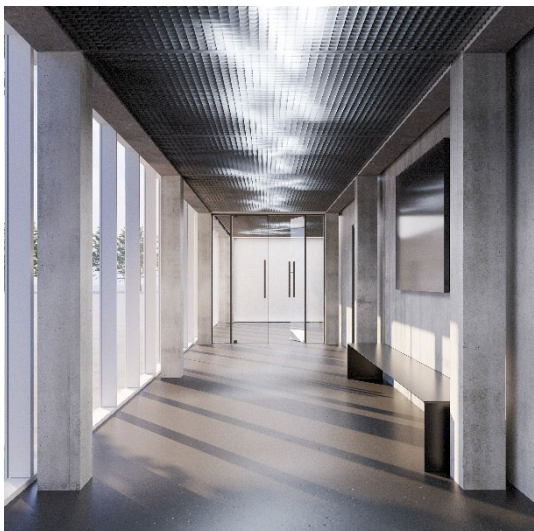
Obrázková příloha



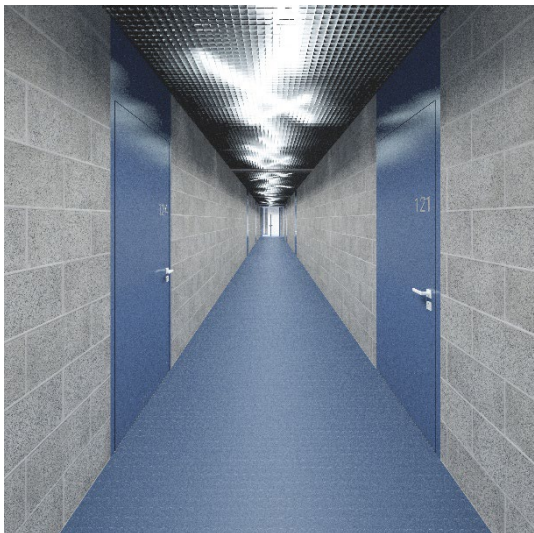
Obrázek 1 Hokejová hala – pohled na skybox



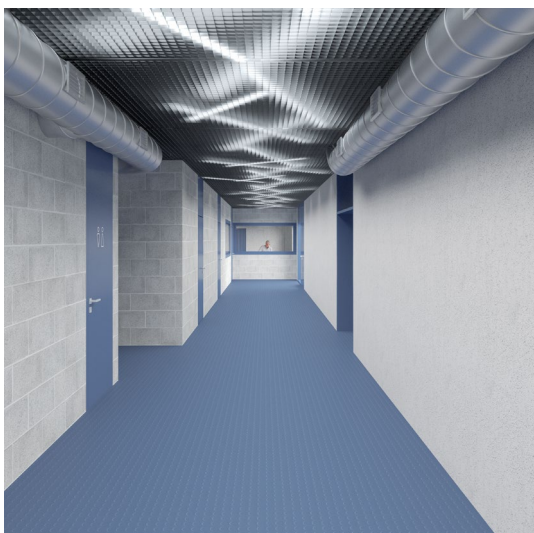
Obrázek 2 Hokejová hala – pohled ze skyboxu



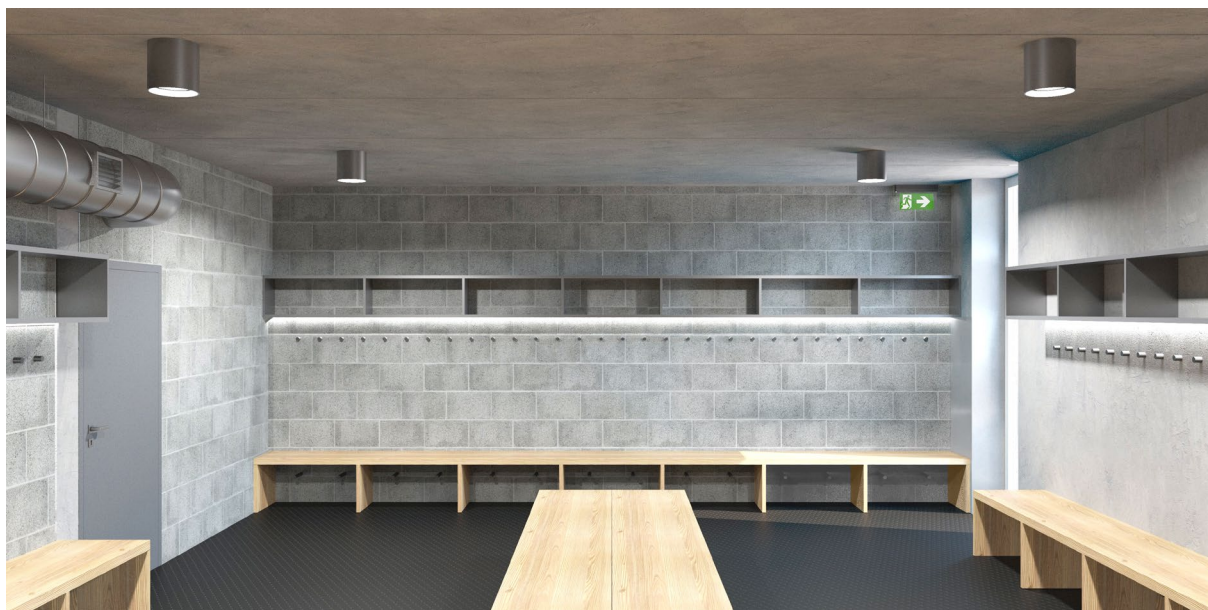
Obrázek 3 Vstupní chodba 1.NP



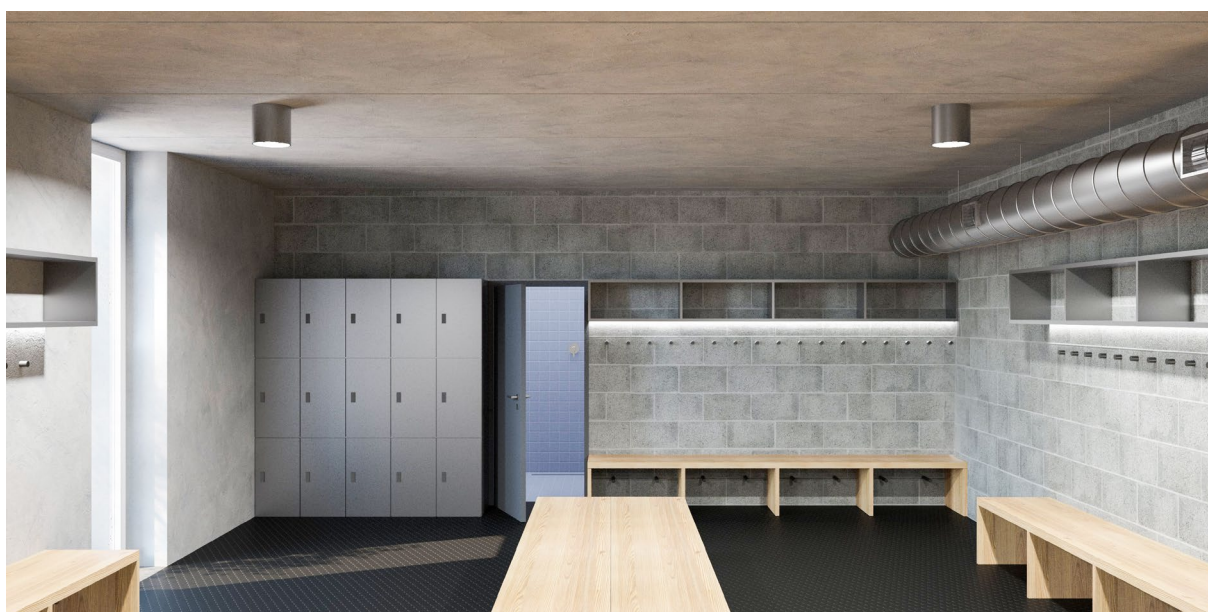
Obrázek 4 Chodba sportovců 1.NP



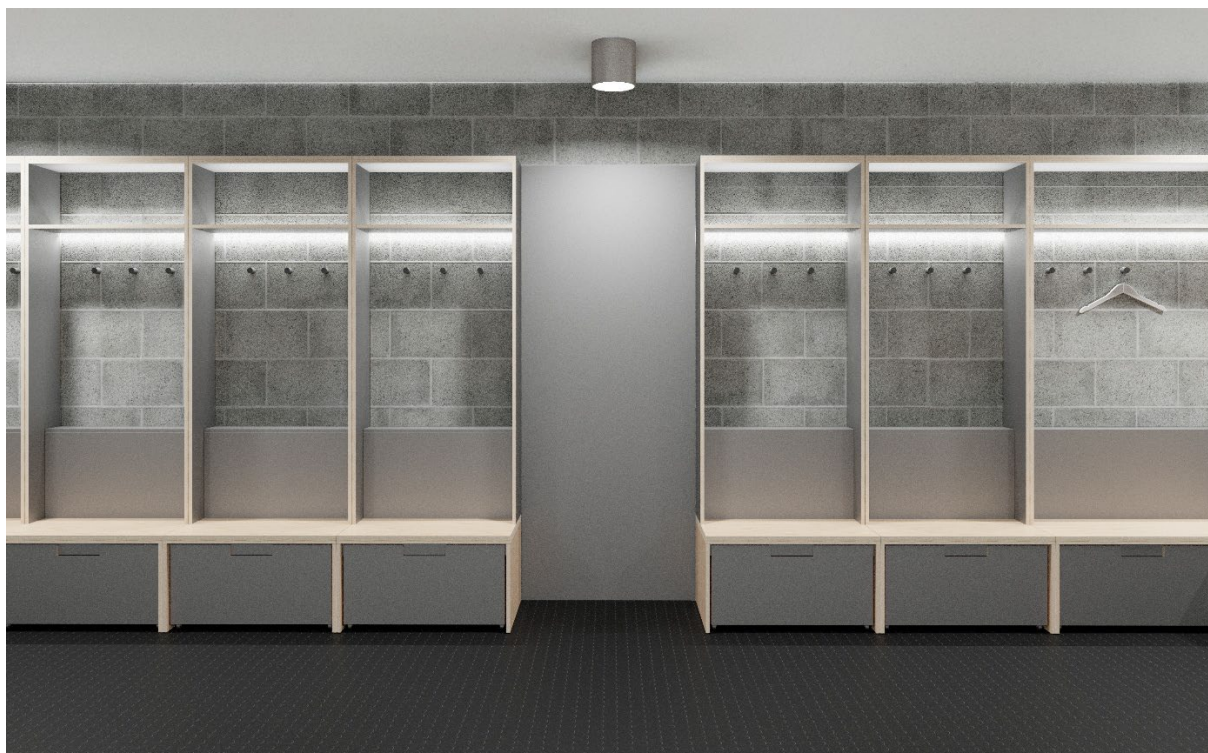
Obrázek 5 Chodba na veřejné brusení 1.NP



Obrázek 6 Veřejné šatny



Obrázek 7 Veřejné šatny



Obrázek 8 Šatna hokejistů



Obrázek 9 Hygienické zázemí hokejistů



Obrázek 10 Skybox



Obrázek 11 Skybox



Obrázek 12 Vstupní hala



Obrázek 13 Tribuna